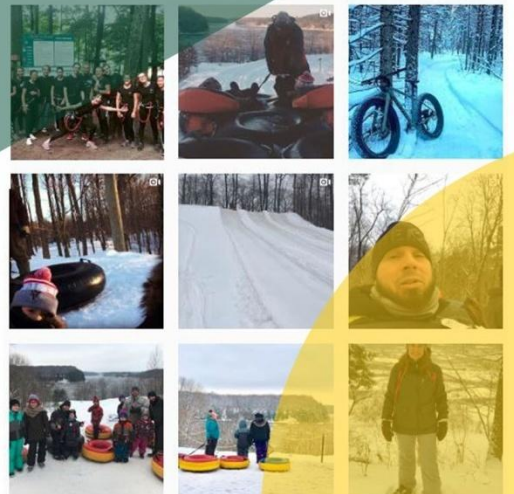
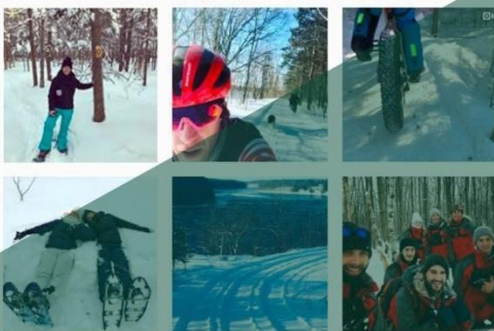
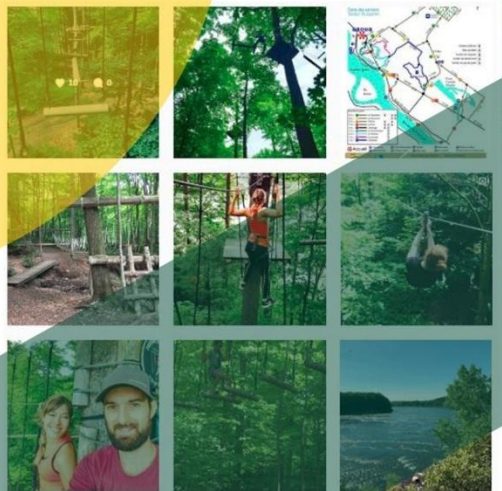




RAPPORT ANNUEL 2018



Présenté à:





Sommaire

Mot du président	4
101 183 mentions J'AIME.....	4
SECTION A	5
RÉSEAUX PLEIN AIR DRUMMOND	5
Le conseil d'administration	5
Organigramme.....	6
Mission de RPAD.....	7
1-Protocole d'entente avec la MRC de Drummond.....	7
Entretenir en priorité la Route verte	7
Jouer un rôle d'organisme de référence en matière de voies cyclables	7
Assurer l'entretien de base du Circuit des Traditions	7
Rechercher toutes les sources potentielles de financement	7
1.1 À retenir pour l'année 2018	8
1.1.1 Toute nouvelle équipe d'entretien.....	8
1.1.2 Bris d'équipements	8
1.1.3 Vol et vandalisme.....	8
1.1.4 Vol à l'entrepôt (rue Proulx) et sécurisation des lieux	9
1.1.5 Collaboration avec la municipalité de Saint-Germain-de-Grantham	10
1.1.6 Acquisition d'un équipement de marquage au sol.....	10
1.1.7 Fulcrum	10
1.1.8 Achalandage dans la Forêt Drummond, secteur Saint-Majorique.....	11
1.1.9 Achalandage sur la Route verte	12
1.1.10 Halte vélo à Saint-Majorique.....	12
1.1.11 Association des réseaux cyclables du Québec (ARCQ)	13
1.1.12 Les ambassadeurs.....	13
1.1.13 Rencontre avec la municipalité de Saint-Cyrille-de-Wendover	14
1.1.14 Promenade	14
2- Protocole d'entente avec la Ville de Drummondville	15
2.1 À retenir pour l'année 2018.....	15
2.1.1 Support/Expertise pour la Ville de Drummondville :	15
a) Programme « À pied, à vélo, ville active »	15
b) Plan de mobilité durable	16
c) Tracé de la Route verte	16
d) Gérer la vente d'immatriculations de vélos.....	16
e) Collecte de vélos et encan.....	17
f) Expo des saines habitudes de vie	17
g) Collaborations, représentations	17
j) Nouveau protocole de fonctionnement	18
2.1.2 Recherche et développement.....	18
a) Tyroliennes traversant la rivière	18
3-Transports actifs.....	20
3.1 Mandat pour la mobilité active à Victoriaville	20
3.2 Mandat Saint-Rosaire.....	20

4-Tâches inhérentes au bon fonctionnement de RPAD	21
4.1 Préparation et tenue des réunions du conseil d'administration et de l'exécutif	21
4.2 Gestion des ressources humaines	21
4.3 Gestion de la paie, facturation, comptes payables et recevables	21
4.4 Gestion des ressources matérielles et informatiques	21
4.5 Gestion des affaires juridiques et légales	21
4.6 Gestion de la correspondance, des plaintes et commentaires	21
4.7 Préparation et présentation d'états financiers	21
4.8 Préparation et tenue d'une assemblée générale annuelle	21
4.9 Gestion des communications	21
4.10 Information continue auprès des membres du CA et des élu(e)s	21
4.11 Préparation et rédaction de documents	21
4.12 Membership à la CCID, SATQ, TCDQ, ARCQ, PaRQ, SDED	21
4.13 Représentation de l'organisme à diverses manifestations	21
4.14 Association avec des partenaires / commanditaires	21
4.15 Stratégies de promotion / mise en marché	22
4.16 Site internet	23
5- Équipe d'employés permanents – RPAD/PAD	23
 SECTION B	 24
PARC AVENTURE DRUMMOND	24
Mission	24
 6-Protocole d'entente avec la Ville de Drummondville	 24
D'Arbre en Arbre Drummondville	24
La Courvalloise	25
6.1 À retenir pour l'année 2018	26
6.1.1 Document « Pour une Courvalloise plus efficace – Constats et recommandations »	26
6.1.2 Évaluation de la santé des arbres	26
6.1.3 Agrile du frêne	27
6.1.4 Pin effondré	27
6.1.5 Entretien fait par D'Arbre en Arbre Canada (AAC)	28
6.1.6 Vol du <i>side-by-side</i>	28
6.1.7 Fatbike	29
6.1.8 Loisir Sport Centre-du-Québec	29
6.2 Provenance des clients - PARC AVENTURE DRUMMOND - 2018	30
6.3 Revue de presse	31
6.4 Revue de presse détaillée	32
6.5 Médias sociaux	32
 SECTION C	 33
PLAN D'ACTION 2019	33
Réseaux plein air Drummond et Parc Aventure Drummond	33
RÉSEAUX PLEIN AIR DRUMMOND	34
PARC AVENTURE DRUMMOND	35
Historique	36

Mot du président ...



101 183 mentions J'AIME

Comme président de Réseaux plein air Drummond (RPAD) et de Parc aventure Drummond (PAD), si j'avais une page Facebook et **si à chaque fois** que ceux et celles qui utilisent les sentiers/pistes que nous entretenons en faisant du vélo sur la Route verte ou de la randonnée pédestre, qui fréquentent la

Courvalloise ou D'Arbre en Arbre, qui entrent en contact avec nos employé(e)s ou nos bénévoles, bref, si tous les gens avec qui nous sommes en « connexion » quelconque laissent une mention « J'AIME » sur cette page Facebook, j'obtiendrais plus de 100 000 de ces mentions!!!



Oui, plus de 100 000!

Et ce ne sont que les personnes que nous pouvons compter!


Plusieurs milliers s'ajouteraient à ce total si nous tenions compte de l'achalandage de la Route verte dans la Ville de Drummondville, à L'Avenir et dans les autres municipalités de la MRC.

L'impact que nos organisations ont d'année en année sur la population est **GIGANTESQUE**.

Certains sont portés à oublier combien de personnes sont touchées par RPAD/PAD. Ça fait du monde, **BEAUCOUP DE MONDE!**

Pour **satisfaire** tout ce monde, il faut une équipe du tonnerre et il faut saluer leur travail, de la direction générale jusqu'aux jeunes qui interviennent directement avec la clientèle, en passant par nos ambassadeurs et tous nos employé(e)s, autant permanents que saisonniers.

Mes sincères remerciements aux membres du conseil d'administration, à la Ville de Drummondville et aux autres municipalités de la MRC de Drummond, aux élu(e)s de chaque conseil municipal pour leur confiance inébranlable.


André Béliveau, président

SECTION A

RÉSEAUX PLEIN AIR DRUMMOND

Le conseil d'administration

Le conseil d'administration dirige deux (2) corporations à but non lucratif (OBNL), soit Réseaux plein air Drummond (créée en 1994) et Parc aventure Drummond (créée en 2006).

Il est composé de neuf (9) administrateurs votants, incluant un (1) représentant de la MRC de Drummond et un (1) de la Ville de Drummondville.

Le chef de division au Service des loisirs et le directeur - Tourisme et grands événements participent aux séances du conseil en tant qu'observateurs non votants.

En plus de tenir son assemblée générale annuelle, le conseil s'est réuni à neuf (9) reprises au cours de l'année 2018, une douzaine de rencontres ont été nécessaires pour le conseil exécutif.



Première rangée :

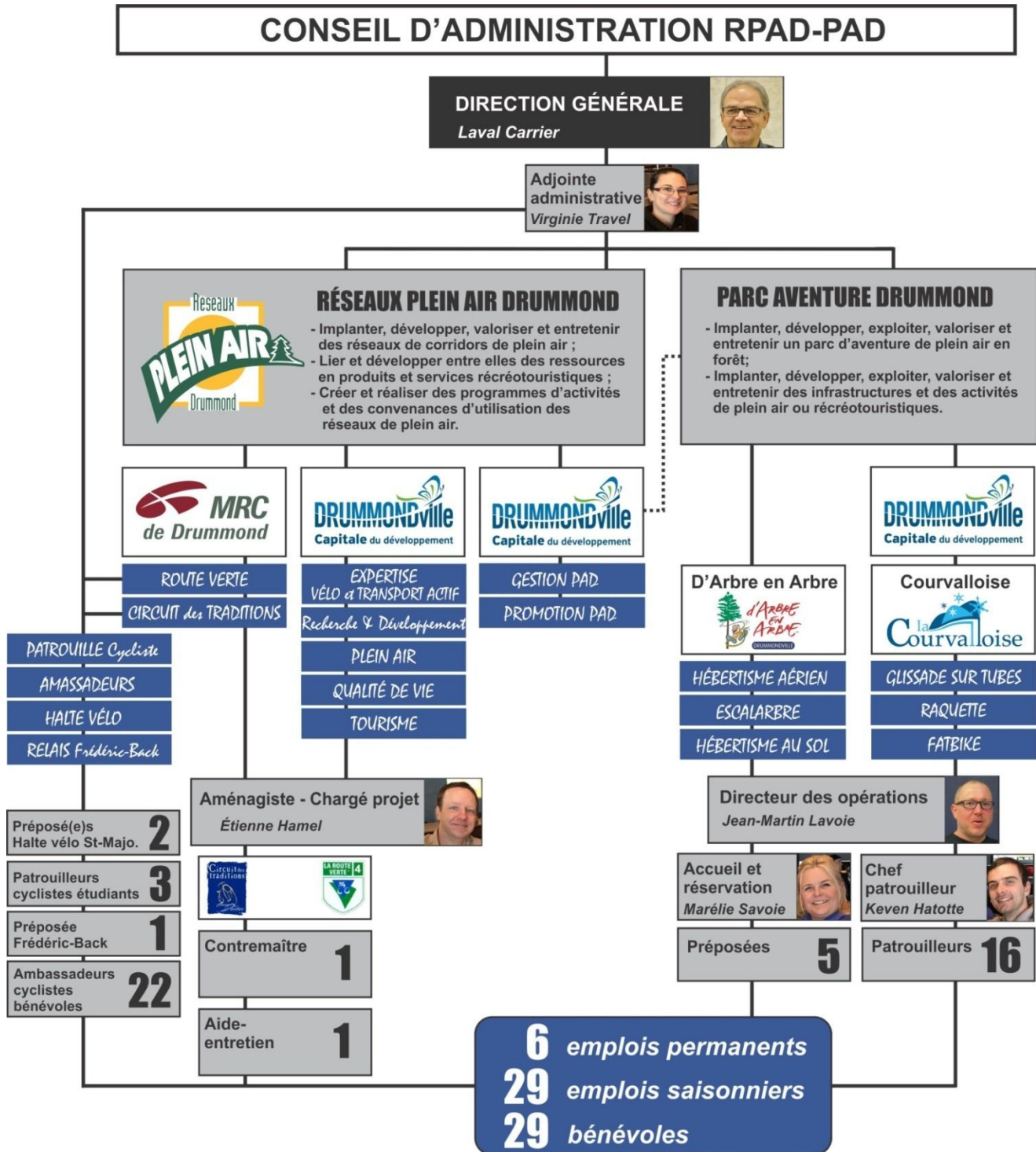
Alexandra Houle, **Stéphanie Lacoste** (conseillère municipale et représentante de la Ville de Drummondville), **André Béliveau** (président), **Line Fréchette** (maire de Saint-Majorique-de-Grantham et représentante de la MRC de Drummond), **Jean-Pierre Vallée**.

Deuxième rangée :

Yanik Lefebvre (vice-président), **Marcel Bussière** (vice-président, secrétaire et trésorier), **Steve Bazinet** (chef de division, service des loisirs, Ville Drummondville, observateur non votant), **André Béland**, **André Fournier**, **Yanick Gamelin** (directeur, tourisme et grands événements SDED), **Laval Carrier** (directeur général).

C'est avec fierté que le conseil constate le travail exceptionnel réalisé année après année et il tient à féliciter les six (6) employés permanents, les vingt-neuf (29) employés saisonniers et les ambassadeurs bénévoles pour leur implication respective vers l'atteinte des objectifs de nos organisations, pour leur détermination et pour leur acharnement à toujours vouloir donner les meilleurs services à la population.

Organigramme



Mission de RPAD

Selon les lettres patentes datant de 1994 : Planter, développer, exploiter, valoriser et entretenir des infrastructures et des activités de plein air ou récréotouristiques.

RPAD réalise sa mission grâce à trois (3) principales sources de financement, trois bailleurs de fonds qui fournissent les capitaux nécessaires à l'atteinte des objectifs de l'organisme, suite à la signature d'ententes :

- 1- La MRC de Drummond (1996-)
- 2- La Ville de Drummondville (1998-)
- 3- Vélo Québec pour le programme « À pied, à vélo, ville active » (2009-2020)

1-Protocole d'entente avec la MRC de Drummond

Essentiellement, Réseaux plein air Drummond s'engage à :

Entretenir en priorité la Route verte

La Route verte dans la MRC de Drummond comporte 57,5 km, dont 22,5 km sur le territoire de la Ville de Drummondville. Le tronçon comprend 30,2 km en piste cyclable, 20 km en chaussée désignée, 6,3 km en bande cyclable et 1 km en accotement asphalté.

Jouer un rôle d'organisme de référence en matière de voies cyclables

En tant que seul organisme reconnu par la MRC en matière de voies cyclables, RPAD la représente auprès des intervenants et des partenaires et met son expertise à la disposition des municipalités associées au Circuit des Traditions.

Entre autres choses, RPAD fait partie de l'Association des Réseaux Cyclables du Québec (ARCQ), participe à des rencontres ponctuelles convoquées par la Ville de Drummondville, propose de nouveaux tracés sur le territoire de la MRC.



Assurer l'entretien de base du Circuit des Traditions

Le Circuit des traditions est un réseau de voies cyclables de 200 km sillonnant la MRC de Drummond d'est en ouest et du nord au sud.

Au cours de chaque saison, nous devons faire face à des problématiques reliées au vieillissement des infrastructures, aux intempéries, au vandalisme, au passage de véhicules hors route, aux eaux de ruissellement de surface issues des précipitations, au vol ou à des bris d'ameublement.

L'entretien de base peut se définir comme un entretien qui n'implique pas de contributions financières supplémentaires de la part de RPAD, bref, c'est l'entretien qui peut être fait par l'équipe en place lors de la saison estivale (contremaître et aide-entretien), avec la machinerie et les équipements mis à leur disposition.

Rechercher toutes les sources potentielles de financement

Depuis 2012 (7 ans), par ses interventions à différents paliers, RPAD a réussi à recueillir une somme de 1 330 202 \$ en subventions, commandites et autres revenus de toutes sortes, outre les subventions de fonctionnement habituelles provenant de la Ville de Drummondville et de la MRC de Drummond (1 716 987 \$).

1.1 À RETENIR POUR L'ANNÉE 2018



1.1.1 Toute nouvelle équipe d'entretien

Nous avons accueilli deux nouveaux employés à notre équipe d'entretien soit le contremaître Nicholas Chiasson et le préposé Claude Morin.

Pour une première fois, ce dernier poste n'a pas été comblé via un programme d'Emploi Québec, le conseil d'administration ayant décidé d'en faire un poste saisonnier permanent, considérant les nombreuses difficultés vécues lors des dernières années

Le début de saison a donc été marqué par la formation des nouveaux employés, par le besoin

d'acquérir de nouveaux équipements suites au vol de décembre 2017 et par la fonte tardive des neiges. Nous avons néanmoins été en mesure d'effectuer un grattage sommaire sur l'ensemble du réseau cyclable et réparé temporairement les problématiques plus importantes.

1.1.2 Bris d'équipements

La saison fut marquée par une série de bris sur nos équipements.

Ceux-ci ont considérablement ralenti notre calendrier d'entretien et nous avons informé les municipalités de L'Avenir et de Saint-Guillaume qu'elles allaient subir un retard, de 4 à 6 semaines, sur les opérations de contrôle de végétation.

Nous avons été en mesure de reprendre le retard dans les délais prescrits.



1.1.3 Vol et vandalisme

Une autre caractéristique importante de cette saison 2018 fut le nombre considérable de vol et vandalisme que nous avons subits; notamment :

- Incendie halte vélo St-Guillaume (+/- 5000\$)
- Vol à la halte vélo de St-Majorique (+/- 1000\$ + sécurisation à venir)
- Entrée par effraction au garage de la rue Proulx (indéterminé)
- Bris sur l'ensemble des cadenas de la Forêt Drummond – secteur St-Majorique (+/- 300\$)

1.1.4 Vol à l'entrepôt (rue Proulx) et sécurisation des lieux



Le premier décembre 2017, nous avons été victime d'un vol à l'entrepôt de la rue Proulx.

Les voleurs ont dérobé le tracteur Kubota B3000, la remorque et une scie mécanique.

En mars, nous avons renouvelé ces équipements avec l'achat d'un tracteur Kubota L3901HST au montant de 30 297\$ et d'une remorque N&N pour 5 825\$.



Également, tout au long de l'année, nous avons travaillé, en collaboration avec la Ville de Drummondville, à sécuriser cet entrepôt victime de nombreuses autres tentatives d'introduction, par :

- l'ajout d'une porte en acier;
- le branchement à l'électricité permettant l'éclairage;
- l'installation d'un système d'alarme.

1.1.5 Collaboration avec la municipalité de Saint-Germain-de-Grantham

Nous avons collaboré avec la municipalité afin de réévaluer son réseau cyclable et proposer des améliorations. Ainsi, nous avons déposé le 20 février, un rapport portant sur trois « chantiers » distincts :

- création d'un nouveau lien cyclable entre le 8^e rang et Jean-de Brébeuf,
- réaménagement de la voie cyclable du chemin Yamaska,
- amélioration du lien cyclable vers Drummondville via la rue Watkins.

Pour répondre aux deux premières recommandations, nous avons, tout au long de l'année, appuyé la municipalité dans ses démarches auprès du MTQ et avec la Ville de Drummondville. Quant à la troisième, concernant la rue Watkins, un tronçon de la boucle des vergers sous la responsabilité de RPAD, nous avons fait l'installation en juin, de 21 nouveaux panneaux et retiré 6 panneaux désuets.

1.1.6 Acquisition d'un équipement de marquage au sol



Nous avons acquis au cours de l'été un équipement de marquage au montant de 7 200\$. Cet équipement vise à offrir à 14 municipalités participantes au Circuit des traditions (dont la municipalité de Saint-David à l'extérieur de la MRC de Drummond) un projet de marquage au sol des itinéraires. Ces municipalités ont toutes accepté notre offre qui n'impliquait aucun frais pour elles. La Ville de Drummondville préfère procéder elle-même à ce type de travaux.

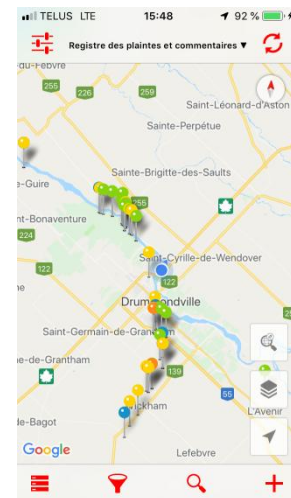
Nous avons pu réaliser en 60 heures de travail, 87 des 167 pictogrammes que nous nous étions fixés avec ce projet, soit 52% des objectifs. La météo peu favorable de l'automne et

la chaussée souvent humide nous ont contraints à reporter au printemps 2019 la finalisation de ce projet.

1.1.7 Fulcrum

Suite à une rencontre de l'ARCQ où le P'tit train du nord a fait une présentation du logiciel de gestion FULCRUM, nous avons pris la décision d'adopter cette application. Celle-ci permet à l'aide de téléphone intelligent, ordinateur et tablette électronique de travailler sur une base de données commune entre les employés terrain, les patrouilleurs et le personnel de bureau. Ainsi, les requêtes que formulent les patrouilleurs étudiants, suite à la chute d'un arbre par exemple, sont immédiatement transmises au personnel d'entretien avec une géolocalisation de l'événement. Cette méthode permet un traitement des requêtes plus rapide, plus précis, et plus structuré.

Ce système utilisé à partir du 15 juillet a permis d'enregistrer 55 requêtes. De celles-ci, nous avons définitivement corrigé 29 d'entre-elles et seulement deux prévues pour cette année n'ont pu être corrigées avant la fin de la saison. Les 24 autres requêtes restantes, correspondent à des travaux d'esthétique ou d'amélioration et n'ont pas de délai de réalisation.





101 183 MENTIONS J'aime



1.1.8 Achalandage dans la Forêt Drummond, secteur Saint-Majorique

NOMBRE D'ENTRÉES DANS LA FORÊT DRUMMOND 2018 vs 2017

	COMPTEURS FORÊT DRUMMOND				Total Forêt Drummond
	Compteur SANCTUAIRE		Compteur RV	Compteur SENTIERS	
	Piétons	Vélos	Piétons	Piétons	
Janvier	864	34	203	1 992	3 093
Février	1 104	33	439	1 556	3 132
Mars	759	18	543	2 881	4 201
Avril	764	127	318	1 446	2 654
Mai	814	269	685	1 622	3 390
Juin	1 406	1 305	726	1 112	4 549
Juillet	1 754	1 827	799	2 106	6 486
Août	2 018	1 688	1 069	1 541	6 316
Septembre	3 092	901	1 655	2 479	8 127
Octobre	2 784	171	1 280	2 767	7 002
Novembre	962	64	473	1 472	2 971
Décembre	997	43	380	1 895	3 315
TOTAUX 2018	17 318	6 480	8 570	22 869	55 236
Sous-estimation des compteurs (13%)					7 181
TOTAL d'entrées 2018					62 417
TOTAUX 2017	22 900	6 328	6 712	21 637	57 577
Sous-estimation des compteurs (12%) + personnes qui ne passent pas devant un compteur (15%)					15 546
TOTAL d'entrées 2017					73 123
Différence	-24,4%	2,4%	27,7%	5,7%	-14,6%

Grâce à cinq (5) journées de dénombrement où des patrouilleurs comptent littéralement chaque entrée, nous sommes en mesure de comparer le nombre réels d'entrées en comparaison avec les données cumulées des trois (3) compteurs localisés dans la Forêt Drummond.

La sous-estimation des compteurs (13%) nous permet d'évaluer l'achalandage à 62 417 entrées durant l'année 2018, soit une diminution de 14,6% versus l'année 2017

Deux explications à cette baisse :

- 1- **Pourcentage d'erreur** : Grâce au 3^e compteur, le pourcentage d'erreur au niveau du comptage passe de 27% en 2017 à 13% en 2018. Si on compare les chiffres AVANT la rectification (55 236 vs 57 577), la différence est de 4,1%.
- 2- **Chaleur et canicule** : Dans les mois de juillet et août, durant un été exceptionnellement chaud et humide, la baisse d'achalandage s'élève à 16,7% versus 2017.

1.1.9 Achalandage sur la Route verte

NOMBRE DE PASSAGES SUR LA ROUTE VERTE 2018 vs 2017

	COMPTEURS ROUTE VERTE			Total Route Verte
	Compteur SANCTUAIRE	Compteur Aut. 55	Compteur WICKHAM	
	Vélos	Vélos	Vélos & piétons	
Janvier	57	1454	177	1 688
Février	63	1307	188	1 558
Mars	28	240	456	724
Avril	180	47	670	897
Mai	393	1 816	1930	4 139
Juin	1 880	3 092	2 850	7 822
Juillet	2 728	3 678	3 080	9 486
Août	2 547	3 586	2 811	8 944
Septembre	1 867	2 481	2 074	6 422
Octobre	343	629	1083	2 055
Novembre	112	158	513	783
Décembre	70	100	297	467
TOTAUX 2018	10 268	18 588	16 129	44 985
Sous-estimation des compteurs (13%)				5 848
TOTAL DE PASSAGES 2018				50 833
TOTAUX 2017	12 019	16 960	13 569	42 548
Sous-estimation des compteurs (13%)				5 531
TOTAL DE PASSAGES 2017				48 079
Différence	-14,6%	9,6%	18,9%	5,7%



1.1.10 Halte vélo à Saint-Majorique

RPAD a assuré l'ouverture de la halte vélo dans la Forêt Drummond à Saint-Majorique du 23 juin au 8 octobre, pour un total de quatre-vingt (80) jours de services offerts au public.

Du 23 juin au 3 septembre, Myrthelle et Roselyne étaient présentes sept jours sur sept et par la suite, seulement lors des fins de semaine et des jours fériés.

Au niveau des statistiques, on peut dire que : 44% des utilisateurs sont des hommes, 41% des femmes, 15% des enfants, Aussi, 96% des visiteurs proviennent du Centre-du-Québec (dont 99% de la Ville de Drummondville), 1,2% de l'Estrie (sur 9 161 entrées répertoriées).

1.1.11 Association des réseaux cyclables du Québec (ARCQ)



Encore cette année, nous avons été un membre actif au sein de l'Association des réseaux cyclables du Québec (ArcQ).

En mai, nous avons participé à l'assemblée générale annuelle et l'atelier technique qui s'en suivait et en octobre, nous recevions à Drummondville, le second atelier technique de l'organisation.



Nous avons profité de la venue de ces nombreux gestionnaires, dont certains provenant des plus gros réseaux cyclables de la province, pour donner l'occasion à la Ville de Drummondville de présenter son projet de promenade multifonctionnelle sur la rive de la rivière Saint-François.

1.1.12 Les ambassadeurs



Les « **Ambassadeurs** » au nombre de 22 en 2018, sillonnent les pistes cyclables de la MRC de Drummond afin d'être les « yeux et les oreilles » de l'organisation sur le terrain.

L'embauche de trois **patrouilleurs cyclistes-étudiants** vient ajouter à la sécurité des cyclistes. Ces derniers doivent être en mesure d'offrir les premiers soins, de connaître la mécanique vélo et d'informer au sujet des activités ou hébergements dans la MRC.



La moyenne journalière de kilomètres franchis par chacun d'eux se situe à 59 km. Au total, ils ont pédalé sur une distance de 6 790 km entre le 23 juin et le 3 septembre.

RPAD a investi 3 350\$ pour l'achat de manteaux de cyclistes afin d'équiper notre groupe pour plusieurs années.

1.1.13 Rencontre avec la municipalité de Saint-Cyrille-de-Wendover

Comme le nouveau protocole avec la MRC (2018-2022) débutait cette année, une ultime démarche a été tentée afin de vérifier l'intérêt de la municipalité de se joindre aux quatorze autres ayant signé l'entente mais le résultat est demeuré négatif.

1.1.14 Promenade



Ce qui ne semblait qu'un rêve il y a bien des années deviendra réalité en 2019!

Effectivement le contrat d'aménagement de la Promenade a été accordé à Lambert & Grenier au mois d'août pour un montant de 5 860 659\$ et la construction a débuté dès l'automne.

On nous dit que la Promenade sera fonctionnelle dès le mois de juin, ça va changer toute la dynamique au niveau de l'achalandage dans le Parc des Voltigeurs.

Il y a un peu de nous dans ce magnifique projet, RPAD ayant rempli la demande de subvention au MTQ ayant mené à l'octroi d'une somme de 1M\$.



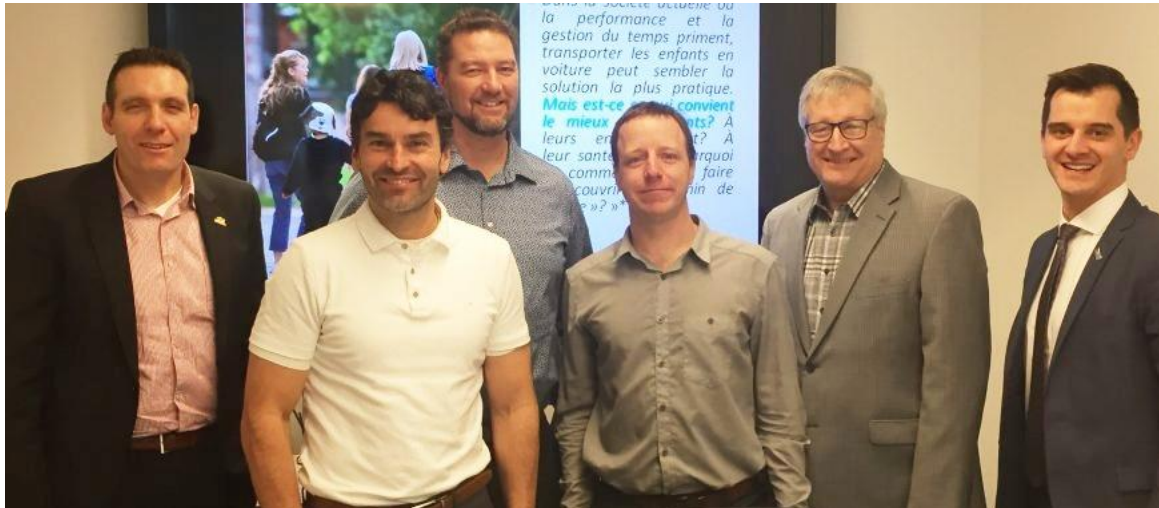
2- Protocole d'entente avec la Ville de Drummondville

2.1 À RETENIR POUR L'ANNÉE 2018

2.1.1 Support/Expertise pour la Ville de Drummondville :

Notre travail avec la ville se fait de façon ponctuelle sur des projets bien précis. En voici un bref résumé :

a) Programme « À pied, à vélo, ville active »



À la signature du protocole d'entente tripartite : M. Lucien Maltais (directeur général de la CSDC), M. Jean-François Lussier (coordonnateur aux ressources éducatives à la CSDC), M. Clyde Crevier (surintendant à la circulation routière à la Ville de Drummondville), M. Etienne Hamel (aménagiste et chargé de projet à Réseaux plein air Drummond), M. André Béliveau (président du conseil d'administration de Réseaux plein air Drummond) et M. Jonathan Guay (directeur du Service des loisirs à la Ville de Drummondville).

Nous avons appris en début d'été que Vélo Québec lancerait prochainement la phase IV du programme À pied, à vélo, ville active! Y voyant une opportunité pour la Ville de Drummondville, nous avons rapidement pris contact avec la directrice générale de Vélo Québec, madame Annick St-Denis afin de valider les montants disponibles et le mode de fonctionnement du programme.

Pour faire cheminer le dossier, nous avons relayé l'information à Jonathan Guay, directeur du service des Loisirs de la Ville de Drummondville. Nous espérions alors qu'il soit en mesure de confirmer un engagement financier de la Ville à hauteur de 30 000\$ sur deux ans, soit 15 000\$ par an. Ce faisant, nous nous positionnions très favorablement vis-à-vis Vélo Québec dans l'attribution de 20 écoles sur les 120 écoles disponibles à l'échelle de la province.

La Ville de Drummondville a confirmé, avec la résolution municipale 07/10/618, son engagement dans le programme À pied, à vélo, ville active! À la réception de cette résolution, nous avons complété et remis, en version préliminaire, un protocole d'entente à Vélo Québec, protocole qui a été accepté.

Après avoir rencontré différents intervenants locaux, la rencontre de démarrage tripartite entre la Ville de Drummondville, la Commission scolaire des Chênes et RPAD s'est tenue au Service des Loisirs, le 7 novembre. Lors de cette première rencontre, nous avons tout d'abord signé le protocole d'entente, discuté du projet et ses objectifs, et défini un plan de déploiement.

Cette entente a permis de présenter le 20 novembre à la Table pédagogique de la CSDC notre projet à l'ensemble des directions d'écoles et obtenir leurs adhésions au programme. Sommes toute, le programme se déploie rapidement, positivement et selon l'échéancier prévu et nous continuerons de le faire jusqu'au printemps 2020.

b) Plan de mobilité durable



Dès l'annonce en février d'une volonté par la Ville de rédiger un plan de mobilité durable, Réseaux plein air Drummond fut un partenaire fidèle de cette démarche. Déjà en mars, en collaboration avec le surintendant à la circulation routière de la Ville, nous travaillions à déterminer les principales orientations que devrait contenir le plan de mobilité durable concernant le vélo.

En avril, nous déposons, une version préliminaire de notre vision des grands concepts que devraient prendre en compte une politique du stationnement vélo. Le 1er juin, nous déposons la version finale de notre analyse – besoins en stationnement vélo, qui sera utilisé dans le cadre du Plan de mobilité durable de la Ville de Drummondville.

Dans ce rapport, nous avons traité de sept secteurs d'intervention et nous avons proposé trois projets permettant de concrétiser certaines recommandations. Toujours en juin, nous participons activement à la consultation des partenaires où nous avons particulièrement défendu les besoins de mettre à la norme les voies cyclables, notamment les bandes bidirectionnelle et affirmer un besoin d'améliorer l'attractivité du vélo comme mode de déplacement par la qualité des infrastructures offertes. Suite à ce dépôt, nous avons poursuivi notre collaboration notamment au sein du comité vélo de la ville.

c) Tracé de la Route verte



En juillet, une rencontre entre la Ville de Drummondville, Vélo Québec et Réseaux plein air Drummond s'est déroulée aux ateliers municipaux.

L'objet de cette rencontre était pour Vélo Québec de discuter des besoins de mettre à la norme certains éléments problématiques, voir à réduire l'usage des bandes cyclables bidirectionnelles et discuter d'une amélioration du tracé sur le territoire de la Ville de Drummondville.

d) Gérer la vente d'immatriculations de vélos

Suite à une demande du service de la sécurité publique, Réseaux plein air Drummond collaborait à l'immatriculation des bicyclettes dans la Ville de Drummondville depuis 1999.

Le 12 juin dernier, nous avons reçu l'information du Surintendant à la circulation routière que la réglementation concernant l'enregistrement des vélos avait été abrogée par la Ville de Drummondville dans son règlement RV18-4972.

En agissant ainsi, la Ville a été dans le sens de nos recommandations émises le 22 septembre 2009 dans une analyse du système d'immatriculation des vélos que nous leur avons déposé et où nous les informions que le système était désuet et inutile.



Suite à cette confirmation, nous avons informé les différents commerces qui dispensaient les vignettes de la fin de cette pratique et récupéré le matériel.

Avant cette date, les commerçants de vélos partenaires ont vendu 18 immatriculations pour un montant total de 144 \$. Nous les remercions pour leur implication :

- ATELIER ENTREPÔT DU BICYCLE
- INTERSPORT
- TI-PÈRE BICYCLES

e) Collecte de vélos et encan



En retour du travail de la collecte de vélos menée sur le territoire de la Ville de Drummondville tout au long de la saison, RPAD reçoit les recettes de l'encan de vélos printanier, où lesdits vélos retrouvés, volés ou laissés à l'abandon sont vendus.

Nous avons recueilli 37 vélos à la demande de la Sûreté du Québec et 142 via notre partenariat avec Récupération Centre-du-Québec.

Tenu le 4 mai sur l'ancien terrain de l'Amphithéâtre Saint-François, l'encan a rapporté une somme de 3 482\$.

f) Expo des saines habitudes de vie

Au mois de mai, dans le cadre de la course « Des chênes-toi », se tenait la première Expo des saines habitudes de vie.

La Ville de Drummondville y tenait un kiosque et elle a demandé la présence de ses principaux mandataires dans le domaine du sport et du loisir.

RPAD partageait un très beau kiosque avec le Réseau aquatique, le Drummondville olympique et le Service des loisirs.



g) Collaborations, représentations

- Participation aux activités de l'Association des Parcs Régionaux du Québec (PaRQ), à la Table des communicateurs municipaux de Drummondville (TCMD);
- Diverses collaborations avec le Centre communautaire de Saint-Joachim-de-Courval, le Camping des Voltigeurs, etc;
- Participation à différentes activités publiques (Souper du maire, Assemblée générale annuelle de la SDED, tournoi de golf MRC, colloques, conférences de presse, etc).



j) Nouveau protocole de fonctionnement

L'année 2018 a été la première année d'un nouveau protocole de fonctionnement avec la Ville de Drummondville.

Depuis plusieurs années, il avait été question de préciser le mandat de RPAD et ledit protocole a été signé en ce sens.

La Ville désire que RPAD investisse plus d'énergie dans le plein air urbain ainsi que RPAD puisse donner des idées pouvant se réaliser sur la totalité du territoire de la Ville.

Plusieurs rencontres ont été tenues afin de bien comprendre les attentes des uns et les limites des autres. La démarche est très positive.

2.1.2 Recherche et développement

En recherche et développement, il y a toujours un investissement de temps important, sur le terrain et sur la rédaction des documents à produire afin de présenter la meilleure information possible à ceux et celles qui devront prendre les décisions finales ou qui pourraient accorder des subventions.

a) Tyroliennes traversant la rivière

En 2012, dans le projet « Paradis de plein air et d'émotion », une des activités importantes permettait de traverser la rivière en tyrolienne de Saint-Joachim vers Saint-Majorique, à partir du haut du premier pilier de la passerelle expérientielle proposée.

Comme le projet de 2012 n'a jamais trouvé preneur, comme en tourisme, toutes les organisations sont « condamnées » à innover, le conseil d'administration recherchait des idées afin de stimuler les ventes à D'Arbre en Arbre, afin de dynamiser l'achalandage, le projet WOW qui a retenu l'attention est celui des tyroliennes doubles traversant la rivière « aller-retour ».



Cette année, nous avons poussé à fond ce dossier :

- 1- Obtention d'une subvention de 21 120\$ via l'Entente de partenariat régional en tourisme (EPRT) offerte conjointement par le ministère du tourisme (MTO) et Tourisme Centre-du-Québec, couvrant ainsi 80% des coûts de l'étude de faisabilité demandée à D'Arbre en Arbre Canada.
- 2- Le 23 mai, D'Arbre en Arbre Canada dépose l'étude et une soumission pour les travaux s'élevant à 861 000\$.
- 3- Le 23 mai, le conseil d'administration adopte une résolution permettant le dépôt d'une aide financière au ministère du Tourisme (MTO) dans le cadre du programme de soutien aux stratégies de développement touristique (PSSDT).
- 4- À partir de ce moment, il a fallu rédiger un plan d'affaires incluant :
 - Des prévisions financières préparées avec un analyste financier de la SDED
 - Des lettres d'appui de la communauté drummondvilloise
 - Un important sondage auquel 770 personnes ont accepté de répondre
 - ... et tout ce que comporte un bon plan d'affaires
- 5- Le 10 août, le MTO a reçu tous les documents nécessaires permettant à notre dossier d'être déclaré admissible aux analyses à être réalisées en 2019

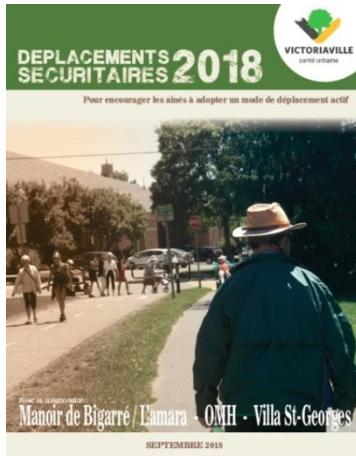
Le montage financier souhaité impliquait une participation financière égale de Parc aventure Drummond, du MTO et du milieu.

Nous avons appris qu'aucune décision ne pourra être prise au niveau local tant que le plan directeur de la Forêt Drummond n'aura pas été adopté par la MRC de Drummond.



3-Transports actifs

3.1 MANDAT POUR LA MOBILITÉ ACTIVE À VICTORIANVILLE



Dès novembre 2017, un protocole était signé avec la Ville de Victoriaville pour réaliser, auprès de trois établissements pour personnes âgées, une démarche visant à favoriser les déplacements actifs de leurs résidents.

Ce projet s'est précisé au cours des premiers mois de l'année pour débiter plus concrètement au cours du mois de juin avec l'organisation de trois café-rencontre suivi de trois marches exploratoires.

Nous avons déposé à la Ville de Victoriaville le 29 août, le rapport :



« *Déplacements sécuritaires 2018 – Pour encourager les aînés à adopter un mode de déplacement actif* ».

Ce document de 59 pages identifie 17 constats à corriger pour améliorer la mobilité des personnes âgées à proximité du centre-ville. Nous espérons que ce rapport répondra aux objectifs et attentes de la municipalité et des résidences participantes.

3.2 MANDAT SAINT-ROSAIRE



Dans le cadre du protocole d'entente avec la MRC d'Arthabaska, nous avons travaillé avec la municipalité de Saint-Rosaire et l'école La Croisée.

L'objectif principal de la démarche est d'améliorer la sécurité aux abords de l'école, principalement aux heures d'entrées en classe. Suite à une marche de repérage qui s'est tenu le 29 mars dernier, nous avons déposé notre rapport final à la municipalité lors de la séance régulière du Conseil municipal du 7 mai.

Dans ce rapport, nous avons proposé de convertir la rue face à l'école en sens unique de sorte à récupérer la moitié de celle-ci aménager un parc linéaire de 3 mètres de large favorisant non seulement l'accessibilité à l'école

pour les marcheurs et cyclistes, mais limitant grandement les comportements dangereux par les automobilistes. Il s'agit là d'une prise de décision audacieuse et novatrice, à l'honneur de la municipalité.

En octobre dernier, nous avons souhaité effectué un suivi avec monsieur Martin St-Louis, directeur de l'école La Croisée, pour savoir si la nouvelle configuration répondait aux besoins. Celui-ci nous a alors confirmé que cette nouvelle configuration avait réglé les différentes problématiques et qu'il ne retenait que du positif. Ce bon résultat face à nos recommandations consolide notre expertise et confirme par le fait même que ces changements sont applicables, réalistes et positifs.

4-Tâches inhérentes au bon fonctionnement de RPAD

En plus des différents mandats qui lui sont confiés, RPAD doit remplir une multitude de tâches connexes, directement associées au quotidien d'un organisme à but non lucratif :

- 4.1 Préparation et tenue des réunions du conseil d'administration et de l'exécutif**
- 4.2 Gestion des ressources humaines**
- 4.3 Gestion de la paie, facturation, comptes payables et recevables**
- 4.4 Gestion des ressources matérielles et informatiques**
- 4.5 Gestion des affaires juridiques et légales**
- 4.6 Gestion de la correspondance, des plaintes et commentaires**
- 4.7 Préparation et présentation d'états financiers**
- 4.8 Préparation et tenue d'une assemblée générale annuelle**
- 4.9 Gestion des communications**
- 4.10 Information continue auprès des membres du CA et des élu(e)s**
- 4.11 Préparation et rédaction de documents**
- 4.12 Membership à la CCID, SATQ, TCDQ, ARCQ, PaRQ, SDED¹**
- 4.13 Représentation de l'organisme à diverses manifestations**
- 4.14 Association avec des partenaires / commanditaires**

Partenaires du réseau cyclable le Circuit des Traditions		
Aliments Prince Sec	Fromagerie Lemaire	Moulin à Laine Ulverton
Astral Média	Garage Allie & Fils Inc.	Municipalité Saint-Guillaume
Camping Plage des Sources	Imprimerie F.L. Chicoine	Parc aventure Drummond Inc
Choco-Daisy	Équipements J.A. Kubota	Pub Le St-Georges
Chocolats Favoris	L'Entracte	Sintra
Dépanneur Lauzière	L'Express	Ti-Père Bicycle
Emballages Mitchel-Lincoln	McDonald's - Gestion Alain Labonté Inc.	Vélo Vision
Entreprise Normand Lauzière	Motel Blanchet	Village Québécois D'Antan
Tradition Ford	Motel Drummond	

¹ CCID = Chambre de commerce et d'industrie de Drummond, SATQ = Société des attractions touristiques du Québec, TCDQ = Tourisme Centre-du-Québec, ARCQ = Association des réseaux cyclables du Québec, PaRQ = Association des parcs régionaux du Québec, SDED = Société de développement économique de Drummondville

4.15 Stratégies de promotion / mise en marché

Développer un plan marketing (journaux, radio, télévision).

Rencontrer les représentants, négocier et signer des ententes.

Faire la conception des outils promotionnels et assurer leur distribution.

Quelques actions de promotion déployées au cours de l'année 2018 :

- Placement télé au réseau TVA;
- Placement Journal L'Express;
- Placement radio Énergie (local);
- Placement radio et web avec les autres parcs D'Arbre en Arbre;
- Placement réseaux sociaux (Facebook);
- Instagram (#arbreenarbredrummondville);
- Twitter (<https://twitter.com/ArbreEnArbreDr>)
- Publicité et article dans le magazine Plaisirs d'été;
- Publicités dans le guide Source de l'éducation;
- 30 000 dépliants de D'Arbre en Arbre (produits et distribués dans des régions ciblées);
- 10 000 dépliants de la Courvalloise (produits et distribués à Drummondville);
- Placements sur les 3 panneaux lumineux de la Ville de Drummondville situés dans les quartiers;
- Placements sur les 2 panneaux numériques de la Ville de Drummondville situés le long de l'autoroute 20;
- Affichage des commanditaires sur les bornes kilométriques, les haltes-repos, les panneaux de signalisation touristique et les panneaux du « circuit culturel »;
- Conception, recherche de commanditaires, imprimerie, distribution de la nouvelle carte vélo, 3 000 copies;
- Actualisation du site Internet www.reseauxpleinair.com ;
- Présence dans le guide de la Route verte;
- Guide « les voies cyclables du Québec »;
- Guide touristique, site Internet et réseau de distribution de Tourisme Drummond;
- Guide touristique, site Internet et réseau de distribution de Tourisme Centre-du-Québec;
- Carte vélo du Centre-du-Québec (30 000 copies);
- Site Internet du réseau cyclable du Centre-du-Québec;
- Site Internet de la Route verte;
- Distribution de cartes dans les autres associations touristiques régionales (ATR) du Québec;
- Bonjourquebec.com (<https://www.quebecoriginal.com/fr-ca/fiche/quoi-faire/sports-et-nature/glissoires-dhiver/la-courvalloise-6138201>);
- Quoi faire en famille (<https://quoifaireenfamille.com/quoi-faire/drummondville/>);
- Bulletin municipal de la Ville de Drummondville (8 parutions);
- Infolettres (20 envois / 46 477 courriels)



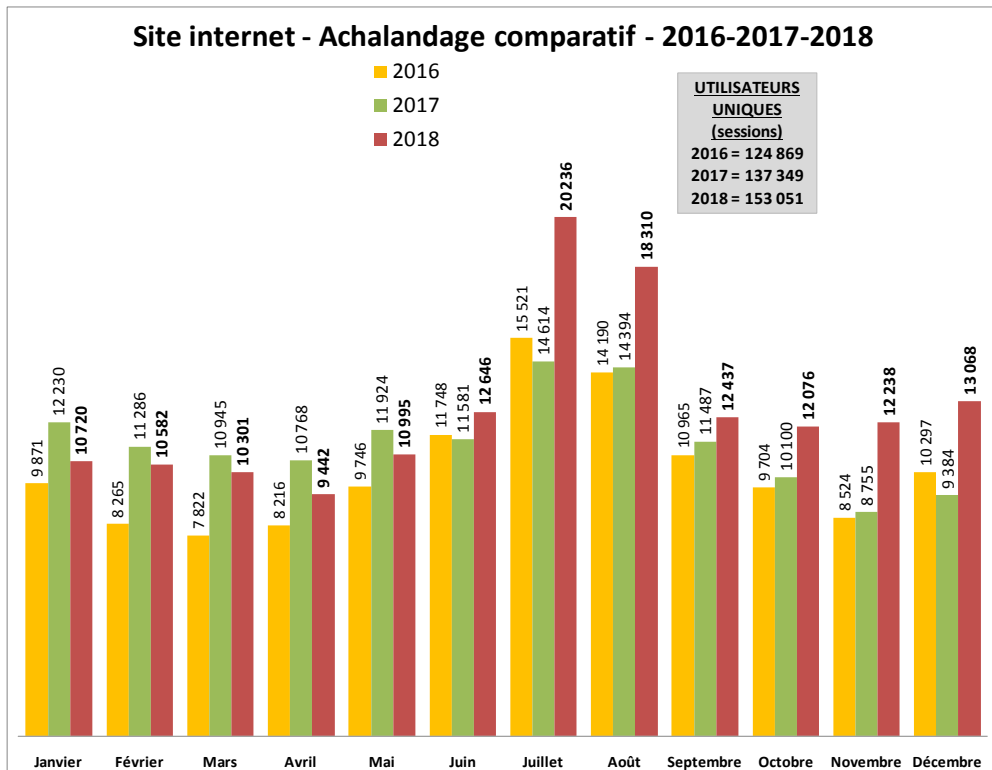
4.16 Site internet

Notre site internet est notre lien avec le monde extérieur, avec nos clients, nos partenaires, les gouvernements, nos contacts professionnels, etc.

Il faut y investir beaucoup de temps pour l'entretenir, le maintenir et l'améliorer.

La fréquentation du site internet a connu **une hausse générale de 11,4% en 2018**, avec 153 051 utilisateurs uniques, explicable par une augmentation généralisée de visites pour les sept (7) premiers mois de l'année, dont une hausse spectaculaire en juillet et août (+33%).

Sans surprise, la section de D'Arbre en Arbre entraîne le plus de visites, suivie de celle de la Courvalloise.



5- Équipe d'employés permanents – RPAD/PAD



Les succès d'une organisation vont de pair avec le travail de ses employé(e)s.

Jean-Martin Lavoie débute sa 8^e année en tant que directeur des opérations (PAD), **Etienne Hamel** possède quatorze années d'expérience comme aménagiste/chargé de projet, **Virginie Travel** a été engagée à la fin de l'année 2015 en tant qu'adjointe administrative, **Laval Carrier** a entamé un deuxième stage à la direction générale en mai 2011, **Keven Hatotte** est chef patrouilleur depuis cinq ans (PAD) alors que **Marélie Savoie** s'occupe de l'accueil et des réservations depuis 2012 (PAD).

Bravo à toute l'équipe de permanent(e)s et aussi aux employés saisonniers!

SECTION B

PARC AVENTURE DRUMMOND

Mission

Selon les lettres patentes datant de 2006 :

- Implanter, développer, exploiter, valoriser et entretenir un parc d'aventure de plein air en forêt.
- Implanter, développer, exploiter, valoriser et entretenir des infrastructures et des activités de plein air ou récréotouristiques.

PAD réalise sa mission grâce à une subvention directe de la Ville de Drummondville pour la Courvalloise ainsi qu'une subvention indirecte via RPAD pour la gestion et la promotion de D'Arbre en Arbre. Les autres sources de revenus proviennent des revenus d'activités offertes à la population.



6-Protocole d'entente avec la Ville de Drummondville

Le protocole stipule que PAD accepte de gérer et d'entretenir les glissades sur tube à La Courvalloise ainsi que les sentiers de raquette dans la Forêt Drummond.

D'Arbre en Arbre Drummondville



Le 20 septembre, le ministère de l'Environnement et de la Lutte contre les changements climatiques annonce en septembre que l'été 2018 a été « le plus chaud en 146 ans d'observations au sud du Québec » devant l'été 1944.

Le parc D'Arbre en Arbre a connu une baisse globale de 25 175\$ (-8,4%) dont 20 038\$ durant le fameux mois de juillet marqué par des records de chaleur et plusieurs périodes de canicule.

Soulignons l'excellent travail de l'équipe du directeur des opérations Jean-Martin Lavoie, avec Marélie Savoie à l'accueil, Keven Hatotte comme

chef patrouilleur, et les patrouilleurs qui ont certes tous influencé positivement l'expérience vécue par les amateurs d'hébertisme aérien.

La Courvalloise



Le site de La Courvalloise constitue le rendez-vous hivernal idéal, non seulement pour la population en général, mais aussi pour les groupes scolaires, les groupes corporatifs, les centres communautaires, les centres de la petite enfance et les camps de jour.

On peut y pratiquer la glissade sur tube (3 couloirs) et la raquette sur plus de 13 kilomètres. Le vélo sur neige a été offert pour une 4^e année avec 13,5 km damés et 11,6 km de pistes simples (*single tracks*). Aussi avec accès aux 4,5 km de sentiers de raquette.

En 2018-2019, Avec des revenus de 50 000\$ et un achalandage de 5 585

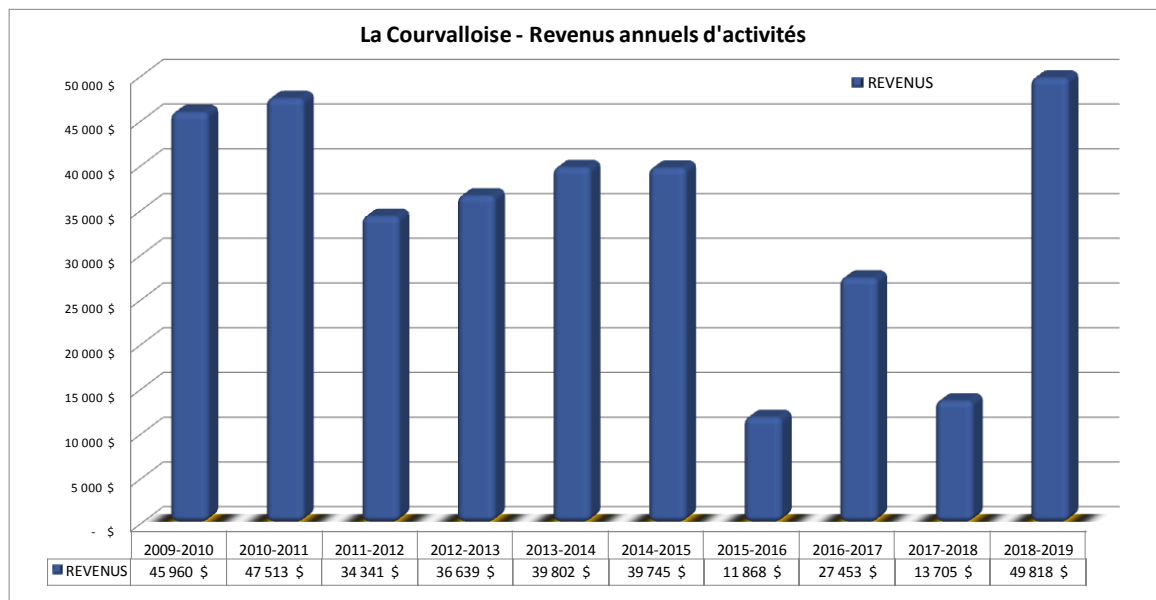
personnes, la Courvalloise vient de connaître sa meilleure saison depuis les dix (10) dernières années, malgré une ouverture un peu plus tardive que souhaitée (4 janvier).

Les revenus de la semaine de relâche ont dépassé les revenus de la courte saison de l'an dernier avec 14 069\$ et un achalandage de 1 754 personnes durant les 7 jours de la relâche (moyenne de 251 personnes par jour).

RPAD a toujours affirmé que pour avoir une bonne saison à la Courvalloise, il faut deux choses : des équipements fonctionnels aux bons moments et un hiver, un vrai hiver.

C'est ce que nous avons eu en 2018-2019. En plus, la Ville de Drummondville a ajouté un élément très important en accordant un rabais imposant de 50% à ses résidents pour l'accès aux glissades.

À noter la popularité du *fatbike*, la location des six (6) vélos a rapporté le double (5 000\$) de revenus que la saison dernière, qui était la première expérience avec des vélos sur place.



6.1 À RETENIR POUR L'ANNÉE 2018

6.1.1 Document « Pour une Courvalloise plus efficace – Constats et recommandations »



Le 20 février, RPAD a déposé un document adressé à la Ville de Drummondville, visant à améliorer l'efficacité et donc, les résultats, à la Courvalloise.

Dans ce document, on retrouvait treize (13) grands constats accompagnés de vingt-et-une (21) recommandations.

Suite à une saison désastreuse (2017-2018) où les revenus furent anémiques, comme en 2015-2016, il fallait repenser les façons de faire et le partenariat avec les Services municipaux.

Les trois premiers constats et les plus importants ont été traités très rapidement : l'UTEU a pris en charge totalement le dossier de l'alimentation d'eau pour le canon à neige, les voies de communication ont été simplifiées et PAD a pris en charge la dameuse de A à Z, en relation directe avec le fournisseur.



Sans aucun doute, ces modifications ont aidé au succès si attendu de la saison 2018-2019.

La Courvalloise vient de connaître sa meilleure saison au cours des dix (10) dernières. Bien sûr, il faut d'abord qu'il y ait un hiver digne de ce nom mais il faut que toute la logistique autour des activités hivernales soit sans reproche et c'est ce qui a été réussi cette saison.

6.1.2 Évaluation de la santé des arbres



Considérant le contexte dans lequel nous étions au niveau de l'évaluation de la santé des arbres, le conseil d'administration a accepté que l'analyse se fasse avec un « autre œil ».

L'ingénieur forestier engagé connaît notre domaine d'activité car il fait le même travail à D'Arbre en Arbre Mirabel.

Il travaille avec la méthode TRAQ.

La formation « ISA Tree Risk Assessment Qualification (TRAQ) » est un programme qui procure aux professionnels de l'industrie la chance d'élargir leurs connaissances par l'éducation et la formation dans les principes de l'évaluation des risques liés aux arbres.

Cette qualification met l'emphase sur la sécurité des individus et des biens en fournissant un processus standardisé et systématique pour l'évaluation des risques liés aux arbres. Les résultats d'une évaluation des risques liés aux arbres peuvent fournir aux propriétaires d'arbres ou aux gestionnaires toute l'information nécessaire afin de les aider à prendre les meilleures décisions dans le but d'améliorer les bienfaits des arbres, leur santé et leur longévité.

Ce cours comprend la biologie et la mécanique de l'arbre, l'inspection et l'évaluation, l'analyse des données et la catégorisation des risques ainsi que le rapport des risques. Le « Tree Risk Assessment Qualification (TRAQ) » prépare le participant pour l'examen TRAQ visant à obtenir la qualification. La qualification comprend un cours de formation de 2 jours suivi d'une évaluation écrite et terrain d'une demi-journée. La réussite de l'examen est nécessaire pour obtenir la qualification.



L'ingénieur est venu à deux reprises pour analyser d'abord :

- 1- Les 33 arbres ayant comme essence « frêne ou tilleul ».
- 2- Les 52 autres arbres structuraux.

En résumé, lors de la première étude, il était recommandé d'abattre cinq (5) arbres et un (1) autre s'est ajouté lors de la deuxième analyse.

6.1.3 Agrile du frêne

Suite aux rapports de l'ingénieur forestier et de l'abattage des arbres à l'automne, le directeur des opérations a trouvé des branches venant de la cime d'un frêne abattu possédant des galeries larvaires s'apparentant de toute évidence à celles de l'agrile du frêne.

Après avoir envoyé la photo ci-contre au contremaître en foresterie urbaine de la Ville de Drummondville, selon lui, l'agrile est déjà présente dans le parc et « il faut prévoir l'abattage assez rapidement avant que ça ne dépérisse en même temps. »



Pour cette raison, lors de la réunion du conseil d'administration du mois de novembre, le conseil s'est engagé dans une planification de trois (3) ans afin d'abattre les frênes qui font partie des arbres structuraux à l'intérieur des parcours, et les remplacer par des poteaux.



6.1.4 Pin effondré

Comme à chaque année ou presque, en raison de forts vents, un immense pin s'est effondré à la fin avril.

Il était situé non loin des quatre arbres qui sont utilisés pour l'activité Escalarbre.

Heureusement, quand le pin est tombé, il n'a pas eu d'impact direct sur un jeu d'un parcours.

6.1.5 Entretien fait par D'Arbre en Arbre Canada (AAC)



Lors de l'entretien annuel fait par D'Arbre en Arbre Canada, nous avons fait arrêter les travaux car nous n'étions pas satisfaits du travail effectué.

Pendant plusieurs mois, nous avons échangé nos opinions, les responsables d'AAC sont même venus sur place pour constater les faits.

Suite à de longues négociations, AAC a accepté nos demandes et lors de l'assemblée annuelle des licenciés, le sujet de l'entretien courant a été beaucoup discuté.

AAC a déposé une offre aux licenciés en mars 2019.

6.1.6 Vol du *side-by-side*



À la mi-juin, notre *side-by-side* s'est fait voler dans le garage à tube à Saint-Joachim.

Le conseil d'administration a voté lors de la réunion du 27 juin qu'un autre puisse être acheté immédiatement afin de faciliter le travail de l'équipe de D'Arbre en Arbre.

À la mi-août, lors d'une perquisition sur la rue Caya à Lefebvre, la SQ a retrouvé notre *side-by-side*, qui à ce moment, n'était plus notre propriété.

6.1.7 Fatbike



En 2014-2015, pendant 3 semaines, nous avons ouvert des sentiers de *fatbike* afin d'attirer une nouvelle clientèle et de diversifier notre offre d'activités de plein air hivernal. Nous faisons alors un test et tout était gratuit.

Quatre ans plus tard, à la fin de la saison 2018-2019 de la Courvalloise, nous notons 352 entrées et des revenus de 5 071\$.

L'équipe de PAD a travaillé très fort afin de développer un réseau de sentiers qui commence à faire parler dans beaucoup de régions du Québec pour sa qualité d'entretien et son accessibilité, considérant l'absence d'importantes dénivellations.

Pendant la semaine de relâche, les *fatbikes* étaient très en demande!!



6.1.8 Loisir Sport Centre-du-Québec

En début d'année, nous avons obtenu une subvention de 1 750\$ du programme « On bouge au Centre-du-Québec » en lien avec la gratuité offerte pour nos sentiers de raquette.

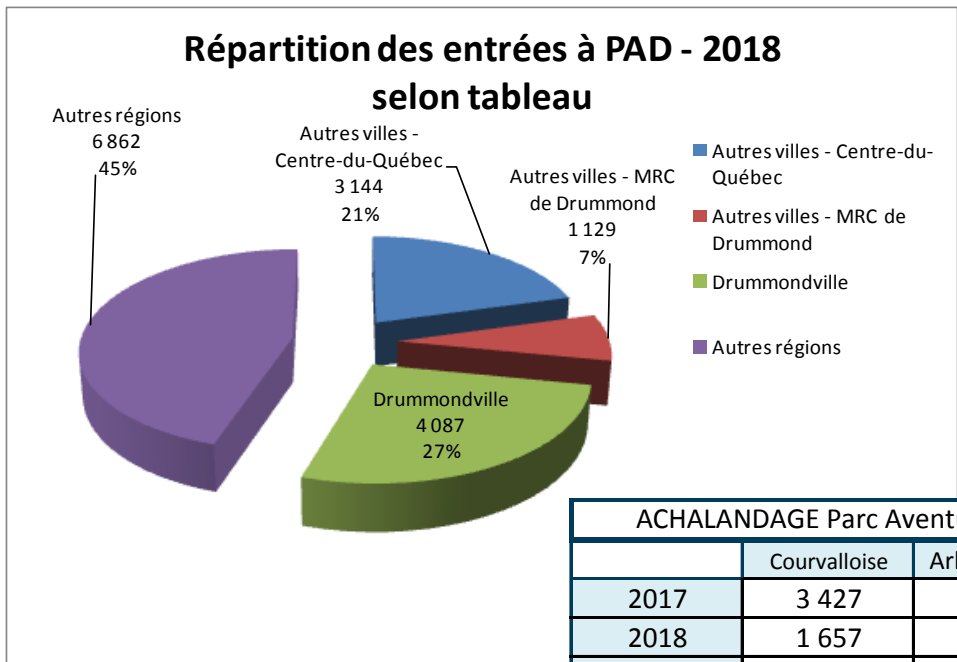
Ce programme est géré par Loisir Sport Centre-du-Québec.

6.2 PROVENANCE DES CLIENTS - PARC AVENTURE DRUMMOND - 2018

Voici la provenance de la clientèle de Parc aventure Drummond selon les données recueillies par notre logiciel de réservation.

Provenance de la clientèle 2018 PARC AVENTURE DRUMMOND (D'Arbre en Arbre et Courvalloise)		
	18 803	15 223
	2017	2018
Centre-du-Québec	47,39	49,52
-Drummondville	28,52	24,21
-Autres villes de la MRC Drummond	8,08	6,69
-Autres villes du Centre-du-Québec	10,79	18,62
Montréal	24,10	21,83
Estrie	8,31	8,22
Chaudières/Appalaches	2,43	2,49
Montréal	2,00	1,84
Québec	1,37	1,47
Mauricie	1,51	1,39
Lanaudière	0,43	0,66
Ontario	0,72	0,62
Laurentides	0,51	0,58
Nord-du-Québec	0,27	0,30
Autres	1,55	1,24
Inconnu	9,41	9,84

La différence d'achalandage entre 2017 et 2018 s'explique en grosse partie par la saison désastreuse à la Courvalloise en 2017-2018 avec un achalandage de seulement 1 657 personnes et à la canicule pendant l'été 2018.



ACHALANDAGE Parc Aventure Drummond 2018			
	Courvalloise	Arbre en Arbre	TOTAL
2017	3 427	15 376	18 803
2018	1 657	13 566	15 223
Diff.	-1 770	-1 810	-3 580
Diff. %	-51,6%	-11,8%	-19,0%

6.3 REVUE DE PRESSE

La Presse+ VOYAGE, Alain Demers dans le Journal de Québec, un reportage vidéo dans l'émission « Des routes et nous au Québec » au canal Évasion, des reportages de Zone TV, nos activités continuent d'avoir une bonne visibilité au Québec.

évasion

DES ROUTES ET NOUS AU QUÉBEC

d'Arbre en Arbre Drummondville
Drummondville, Centre-du-Québec

d'Arbre en Arbre Drummondville
Drummondville, Centre-du-Québec

d'Arbre en Arbre Drummondville
Drummondville, Centre-du-Québec

d'Arbre en Arbre Drummondville
Drummondville, Centre-du-Québec

d'Arbre en Arbre Drummondville
Drummondville, Centre-du-Québec

LA PRESSE+ VOYAGE

QUÉBEC

Escale festive... à Drummondville !
Des milliers de Québécois vont passer par Drummondville prochainement, en transit entre Montréal et Québec. Certains vont s'y arrêter pour passer la croûte ou faire le plein. Mais la principale agglomération du Centre-du-Québec mérite qu'on s'y attarde un peu, surtout pendant les Fêtes. Voici six raisons de le faire.

Nôël au Village québécois d'antan

Jouer dehors à La Courvalloise

Pause café chez Rose Drummond

Lâcher son fou à Laser Force

Goûter à la poutine originale

Tous Voltigeurs !

déCOUVREZ
les six suggestions d'activités de notre journaliste

LA PRESSE+ VOYAGE

QUÉBEC

Jouer dehors à La Courvalloise
On est à moins de 15 minutes de centre-ville de Drummondville et pourtant, on se croirait à des lieux de l'autoroute Jean-Lesage, que l'on vient tout juste de quitter. Le coup d'œil sur la rivière Saint-François est superbe, et c'est justement ici que s'est installée La Courvalloise, centre d'activités hivernales qui propose glissement, raquette et fat bike. La pente est construite chaque année à l'aide d'un canon à neige et d'une dameuse. « On peut ainsi rester couverts jusqu'après la relâche scolaire, même si on voit le gazon ailleurs dans le sud-ouest du Québec, nous explique Jean-Martin Lavoie, directeur des opérations. On aménage trois corridors parallèles qui peuvent accueillir les enfants de 5 ans et plus. »

VISITEZ
le site de La Courvalloise

LE JOURNAL DE QUÉBEC

VOYAGES QUÉBEC

L'automne dans les stations de ski

ALAIN DEMERS
Lundi, 17 septembre 2018 20:55
Mise à jour: Lundi, 17 septembre 2018 20:55

EN BREF

- www.tremblant.ca
- www.mont-sainte-anne.com
- www.skigarceau.com
- www.montsutton.com

D'AUTRES IDÉES POUR LE WEEK-END

Grimper dans la Forêt Drummond
À Drummondville, secteur de Saint-Joachim, des parcours d'Arbre en arbre longent la rivière Saint-François. On retrouve aussi des voies d'escalade sur de gros arbres.

www.reseauxpleinair.com

6.4 REVUE DE PRESSE DÉTAILLÉE

Encore une fois en 2018, les médias ont donné une très bonne visibilité à Réseaux plein air Drummond et Parc aventure Drummond. En voici les principaux détails.

Index - Revue de presse 2018 - RPA/D/PAD

2018-01-10	Journal L'Express	Les fatbikes font leur entrée à la Courvalloise
2018-01-22	Ville de Drummondville	Drummondville obtient la certification vélosympatique
2018-02-12	Journal L'Express	Les glissades de la Courvalloise sont ouvertes
2018-03-02	Journal L'Express	La Courvalloise sera fermée pour la relâche
2018-05-18	Journal L'Express	Un Tronçon de la route verte qui ne fait pas l'unanimité
2018-05-01	Site Réseau Ovation	Promotion d'Arbre en Arbre Drummondville
2018-05-01	Quoi faire en famille.com	Promotion d'Arbre en Arbre Drummondville
2018-05-01	Site SDED-Tourisme Drummondville	Promotion d'Arbre en Arbre Drummondville
2018-05-01	Guide touristique Centre-du-Québec 2018	Informations D'Arbre en Arbre - La Courvalloise - Circuit des traditions - Forêt Drummond
2018-05-01	Guide touristique Drummondville 2018	Informations D'Arbre en Arbre - La Courvalloise - Circuit des traditions - Forêt Drummond
2018-05-01	Guide Source de l'Éducation 2018-2019	Publicité d'Arbre en Arbre - La Courvalloise et informations
2018-05-01	Magazine Plaisirs d'Été	Votre destination aventure !
2018-06-14	Site Espaces	Vélo au Centre-du-Québec : un circuit quatre services
2018-07-29	Journal L'Express	Arbre en Arbre Drummondville : un projet de tyrolienne double plane dans l'air
2018-09-17	Le Journal de Québec	Grimper dans la Forêt Drummond
2018-11-08	Ville de Drummondville	APAVVA : lancement d'un programme favorisant la mobilité durable et sécuritaire sur les parcours scolaires
2018-11-10	Journal L'Express	Drummondville s'associe au projet À pied, à vélo, ville active
2018-11-20	Journal L'Express	Une réflexion s'impose sur l'emplacement de la Courvalloise
2018-12-13	Journal L'Express	Les sentiers de raquette et de fatbikes sont ouverts à la Courvalloise
2018-12-15	Journal Web Vingt55	Les sentiers de raquette et de fatbikes sont ouverts à la Courvalloise
2018-12-15	La Presse +	Jouer dehors à La Courvalloise
2018-12-19	Radio Énergie	Déménager La Courvalloise au parc des Voltigeurs ?

6.5 MÉDIAS SOCIAUX

Nous sommes présents sur Facebook, Instagram, Twitter et Snapchat en plus d'afficher notre **#arbreenarbredrummondville** à quatre endroits sur le site, dont un panneau sur la cabane à harnais, d'où se font tous les départs.

C'est un long périple pour faire sa place sur les médias sociaux et c'est au fil du temps que nous pourrions rejoindre les personnes qui nous suivront plus régulièrement.

Le renouvellement de notre site internet facilitera ce lien vers ces médias.



SECTION C

PLAN D'ACTION 2019

Réseaux plein air Drummond et Parc Aventure Drummond

MISSION

Développer, exploiter, valoriser, entretenir et administrer des infrastructures, des services et des activités permettant la pratique d'activités physiques de plein air pouvant engendrer des retombées récréotouristiques dans la MRC de Drummond.

VISION

Voir la MRC de Drummond devenir l'acteur principal au plan de l'offre d'activités physiques de plein air et récréotouristique au Centre-du-Québec.

POSITIONNEMENT

Notre organisme joue un rôle de leader, de bâtisseur, d'expert-conseil et de mobilisateur pour favoriser la pratique d'activités physiques de plein air ainsi que le développement récréotouristique dans la MRC de Drummond.

DOMAINES D'ACTIVITÉS

VÉLO, PLEIN AIR, TOURISME ET QUALITÉ DE VIE

ACTIVITÉS

1. VÉLO ET CYCLOTOURISME
 - Le développement, l'entretien et la promotion de réseaux cyclables (Circuit des traditions, incluant la Route verte)
 - Expertise-conseil
2. GESTION, RECHERCHE & DÉVELOPPEMENT, PROMOTION D'ACTIVITÉS DE PLEIN AIR SUR LE TERRITOIRE DE LA VILLE DE DRUMMONDVILLE
 - D'Arbre en Arbre Drummondville
 - La Courvalloise (glissade sur tube et raquette)
 - Expertise-conseil
3. TRANSPORT ACTIF
 - Expertise-conseil

OBJECTIFS

1. Améliorer et développer le réseau cyclable dans la Ville de Drummondville
2. Améliorer et maintenir les standards de qualité reliés à nos infrastructures ainsi qu'à nos offres d'activités et de services
3. Augmenter la pratique des activités de plein air dans la MRC de Drummond en améliorant l'offre de service
4. Contribuer au développement de la Forêt Drummond pour en faire un pôle récréotouristique.
5. Contribuer au développement du Parc des Voltigeurs
6. Assurer un financement adéquat afin de maintenir les opérations et de permettre le développement de nouveaux projets
7. Exporter l'expertise en matière d'aménagements cyclables et de plein air



RÉSEAUX PLEIN AIR DRUMMOND

ADMINISTRATION

- Assurer la disponibilité des ressources financières, matérielles, informatiques et humaines.
- Gérer les ressources pour le développement, l'entretien et la promotion du Circuit des Traditions
- Maintenir la relation et les collaborations avec Vélo Québec et autres partenaires.
- Maintenir notre présence au sein de l'ARCQ.

OPÉRATIONS / ENTRETIEN

- S'assurer de l'entretien général des installations.
- Voir à remplacer dans la mesure du possible, les équipements vandalisés.

SERVICES

- Maintenir notre offre de services d'expertise-conseil aux municipalités.

PROMOTION & COMMUNICATION

- Maintenir nos relations avec les ATR du Québec pour un échange de cartes vélo et d'un espace dans les présentoirs.
- Maintenir nos communications auprès de la population pour promouvoir notre réseau
- Maintenir la promotion de la sécurité à vélo par la distribution de dépliant de la SAAQ.

FINANCEMENT

- Renouveler le protocole d'entente avec la Ville de Drummondville pour une période de trois (3) ans.
- Maintenir nos demandes de subventions (emploi, travaux, etc) et rechercher de nouvelles sources de subventions.

DÉVELOPPEMENT / PROJETS

- Impliquer les 20 écoles primaires de la Ville de Drummondville dans le programme « À pied, à vélo, ville active » (APAVVA).
- Participer au comité de la Forêt Drummond.
- Réaliser le plan directeur du réseau cyclable de la MRC de Drummond.
- Analyser la possibilité de relier L'Avenir à Richmond et Notre-Dame-du-Bon-Conseil à Victoriaville.
- Renouveler complètement notre site internet.
- Poursuivre la recherche et développement d'idées et de projets, autant pour RPAD que pour PAD.
- Réaliser le projet de sécurisation des traverses dans la Forêt Drummond, secteur Saint-Majorique.
- Publier nos cartes cyclables et les sentiers dans la Forêt Drummond dans l'application Ondago et en faire la promotion.
- Engager un étudiant pour la période printemps/été afin d'accentuer notre expertise en plein air urbain dans le but d'apporter des idées au Service des loisirs.
- Sécuriser la halte vélo.
- Poursuivre le marquage au sol dans les municipalités de la MRC de Drummond.
- Réaliser les mandats en transports actifs à Wickham et Victoriaville.



101 183 MENTIONS J'aime



PARC AVENTURE DRUMMOND

ADMINISTRATION

- Gérer les ressources pour assurer le bon fonctionnement à longueur d'année des opérations (rationnaliser les coûts d'opération, maintenir trois employés permanents).
- Assurer la présence du personnel requis pour la sécurité et pour un accueil de qualité..
- Maintenir notre bonne relation avec la Corporation des loisirs de Saint-Joachim.
- Maintenir et encourager la formation et la polyvalence des employés.

OPÉRATIONS / ENTRETIEN

- Maintenir les travaux forestiers annuels afin d'assurer la plus grande sécurité.
- Assurer l'entretien des équipements (remontée mécanique, canon à neige, chambres à air, bâtiment d'accueil, véhicule côte à côte, camion, tracteur, remorque et mobilier).
- Tenter de trouver avec la Ville un substitut pour la neige de stationnement reçue lors des dernières années.
- S'assurer de la qualité des formations visant à augmenter la sécurité des usagers.

SERVICES

- Trouver les moyens d'offrir davantage d'activités d'animation et de groupes.
- Maximiser l'achalandage de nos sentiers de raquette.
- Évaluer la pertinence de l'offre au niveau des sentiers pédestres.

PROMOTION & COMMUNICATION

- Maintenir nos placements média (TV, radio, journaux et web).
- Maintenir notre collaboration avec Tourisme Drummond .
- Maintenir la production et la distribution de 25 000 dépliants et d'affiches de D'Arbre en Arbre partout au Québec et 4 000 dépliants de la Courvalloise à Drummondville.
- Augmenter la promotion par des actions peu coûteuses comme des envois courriels ciblés (promotion personnalisée) et des collaborations offrant de la visibilité.

DÉVELOPPEMENT / PROJETS

- Tenter de développer une nouveauté sur le site de D'Arbre en Arbre.
- Continuer la planification d'abattage (3 ans) des arbres ciblés par l'évaluation des arbres effectuée par l'ingénieur forestier et les frênes (arbres structuraux). Les arbres seront remplacés par des poteaux.
- Poursuivre la location de **fatbike** lors de la saison 2019-2020 de La Courvalloise.
- Renouveler les habits de neige pour les employé(e)s de La Courvalloise
- Continuer à proposer des améliorations pour le fonctionnement de La Courvalloise.

Historique



L'idée de la Route verte remonte à la fin des années 1980. Vélo Québec utilise le tremplin fourni en 1992 par la Conférence Vélo Mondiale pour présenter l'ébauche, le Plan du Québec cyclable et des corridors verts de l'an 2000.

Dans cette foulée, la corporation pour le développement du corridor récréo-touristique Drummond-Foster veut transformer 72km de l'ancienne voie ferrée du Canadien Pacifique en un corridor utilisable douze mois par année, entre Drummondville et Foster (près de Waterloo).

La corporation se compose à ce moment de l'Association cycliste Drummond-Foster (ACDF, créée le 27 octobre 1993) et de la Fédération des clubs de motoneigistes du Québec. Cette dernière fait l'acquisition du tronçon Foster-Wickham pour une somme de 155 000 \$.

Comme des propriétaires riverains de Wickham s'étaient portés acquéreurs d'une partie de la voie ferrée, les embûches étaient énormes.

Créé en septembre 1994 par un groupe de passionnés de vélo dont faisait partie l'actuel président André Béliveau, Réseaux plein air Drummond se donne la mission de convaincre les décideurs et partenaires de doter la région de Drummond d'infrastructures de plein air.



Avril 1995, RPAD devient officiellement mandataire privilégié de la Ville de Drummondville dans le domaine du plein air, pour une période de 5 ans.

En juillet 1995, la MRC de Drummond démontre son intérêt en versant 10 000 \$ pour l'élaboration d'un plan directeur.

En juin 1997, RPAD signe une entente avec la MRC de Drummond où l'organisme s'engage à réaliser des corridors multifonctionnels sur son territoire.

Le dernier tronçon de la ROUTE VERTE #4 dans la MRC devient une réalité et est inauguré à la fin juin 2001 devant plusieurs dignitaires.

En 2002, RPAD lance l'idée de construire un site d'hébertisme aérien et crée, en 2006, la corporation « PARC AVENTURE DRUMMOND » (PAD) qui accueillera les premiers clients de « D'Arbre en Arbre Drummondville » à l'été 2007.

Cette activité permettra de renflouer les coffres de RPAD de près de 300 000 \$ entre 2007 et 2011 en accueillant 76 000 adeptes de plein air.

En période hivernale, PAD gère également les activités de La Courvalloise (glissade sur tube et raquette).

Jamais à court d'idées et toujours pour améliorer la qualité de vie de la population, RPAD lance en 2012 l'idée de créer un « Paradis de plein air et d'émotions ».